





Zodpovědný projektant	Vypracoval	Technická kontrola		
Ing. Lubor Dítě	Ing. Jiří Svoboda	Jiří Myslík, DiS.		
				
Kraj: Pardubický	Obec: Přelouč - k. ú. Přelouč		MULTIAQUA s.r.o. Veverkova 1343/1 IČO: 60113111 Pražské Předměstí DIČ: CZ60113111 500 02 Hradec Králové	
Investor: Vodovody a kanalizace Pardubice a. s., Teplého 2014, 530 02 Pardubice				
Přelouč, ul. Tůmy Přeloučského (za poštou) – kanalizace Dokumentace ohlášení stavby			Stupeň	ohlášení stavby
			Datum	listopad 2023
			Zakázkové číslo	M23/060
			Formát	1 x A4
Souhrnná technická zpráva			Měřítko:	Číslo přílohy: B.
			-	
Předložená dokumentace je duševním vlastnictvím firmy Multiaqua s.r.o., Hradec Králové				

B. Souhrnná technická zpráva

Projektová dokumentace pro ohlášení stavby

Přelouč, ul. Tůmy Přeloučského (za poštou) – kanalizace

Obsah :

- B.1 Popis území stavby
- B.2 Celkový popis stavby
- B.3 Připojení na technickou infrastrukturu
- B.4 Dopravní řešení
- B.5 Řešení vegetace a souvisejících terénních úprav
- B.6 Popis vlivů stavby na životní prostředí a jeho ochrana
- B.7 Ochrana obyvatelstva
- B.8 Zásady organizace výstavby
- B.9 Celkové vodohospodářské řešení

B.1 Popis území stavby

a) charakteristika území a stavebního pozemku

Místo stavby se nachází v rovinatém území místní asfaltové komunikaci v Přelouči v ulici Tůmy Přeloučského (za poštou a kolem bytových domů č. p. 134 a č. p. 135). Nachází se zde zástavba bytových domů.

Na místo stavby je dobrý přístup po veřejných komunikacích.

b) soulad s územně plánovací dokumentací, s cíli a úkoly územního plánování

Návrh není v rozporu s územně plánovací dokumentací a s cíli a úkoly územního plánování. Jedná se o provedení vnitřní vystělky stávající jednotné kanalizace – oprava stávající stoky ve správě VAK Pardubice a. s.

c) informace o vydaných rozhodnutích o povolení výjimky z obecných požadavků na využívání území

Nebyla vydána rozhodnutí o výjimkách z obecných požadavků na využívání území. Návrhem stavby nedojde k změně využívání území ani ke změně užívání stávající stavby.

d) informace o splnění podmínek závazných stanovisek dotčených orgánů

Podmínky dotčených orgánů byly splněny – viz dokladová část dokumentace.

e) výčet a závěry provedených průzkumů a rozborů

Pro návrh stavby byla provedena ze strany provozovatele kamerová prohlídka stávající kanalizace, která proběhla v říjnu v roce 2023. Z této kamerové prohlídky vyplynulo, že je třeba provést opravu tohoto úseku potrubí. Dále z ní vyplynulo, že provedení opravy tohoto potrubí bezvýkopově je ještě možné (nedošlo k destrukci potrubí, která by tuto opravu znemožňovala). Předpokladem je, že ze strany vybraného zhotovitele stavby bude ještě před prováděním prací provedena aktuální kamerová prohlídka – zejména pro dopřesnění rozsahu provádění reprofilace stěn stávajícího potrubí (zednické opravy před provedením vložky).

f) ochrana území podle jiných právních předpisů

Území se nenachází v památkové zóně ani v chráněném území.

g) poloha vzhledem k záplavovému území a poddolovanému území

Stavba se nenachází v poddolovaném území. Stavba se nenachází v záplavovém území Q₁₀₀ ani v aktivní záplavové zóně.

h) vliv stavby na okolní stavby a pozemky, ochrana okolí, vliv stavby na odtokové poměry v okolí

Stavba je navržena k provádění bezvýkopově, tedy šetrně z pohledu vlivu na okolní stavby a pozemky. K provedení výstelky bude pouze potřeba oddělat šachtové poklapy. Šachtové poklapy budou na všech šachtách vyměněny za nové. Poklapy s pantem a čepem budou pro třídu zatížení D400 (těžká nákladní doprava).

S kácením stromů se v rámci této akce nepočítá. Terén dotčený stavbou bude uváděn do původního stavu, tedy stavba nebude mít vliv na odtokové poměry v okolí.

i) požadavky na asanace, demolice a kácení dřevin

Stavba si nevyžádá provedení asanací, demolicí a kácení dřevin. Stavba bude provedena bezvýkopově, vyžádá si pouze pro provedení výstelky oddělení šachtových poklopů. Stávající šachtové poklapy budou vyměněny za nové.

j) požadavky na maximální dočasné a trvalé zábory zemědělského půdního fondu nebo pozemků pro plnění funkce lesa

Stavba si nevyžádá dočasné ani trvalé zábory zemědělského půdního fondu ani pozemku pro plnění funkce lesa.

k) územně technické podmínky – napojení na stávající dopravní a technickou infrastrukturu

Jedná se o opravu potrubí stávající jednotné kanalizace. Dotčený úsek za stávajícího stavu je z jedné strany napojen na stávající navazující část sítě jednotné veřejné kanalizace ve správě VAK Pardubice a. s. Po provedení opravy potrubí to zůstane zachováno.

l) věcné a časové vazby stavby, podmiňující, vyvolané a související investice

Návrh stavby je vyvolán potřebou opravy tohoto úseku potrubí. Návrh stavby není vyvolán nějakou související investicí, nevyvolává další jiné investice.

m) seznam pozemků podle katastru nemovitostí, na kterých se stavba umísťuje a provádí, seznam pozemků podle katastru nemovitostí, na kterých vznikne ochranné nebo bezpečnostní pásmo**Pozemky, na kterých bude stavba umístěna:**

Katastrální území Přelouč:

59/2 – zasahuje na něho pouze vkládaná výstelka (bez zásahu výkopu)

1780/18 – zasahuje na něho pouze vkládaná výstelka (bez zásahu výkopu)

Pozemky, které budou zasaženy ochranným pásmem:

Jedná se o vnitřní výstelku stávajícího potrubí, ochranné pásmo původního potrubí tedy nebude oproti stávajícímu stavu rozšiřováno.

n) meteorologické a klimatické údaje

Navrhovaná stavba se nachází v polabské nížině (údolní nivě Labe) v nadmořské výšce od cca 214 m n. m. do cca 215 m n. m. Tomu budou odpovídat i meteorologické a klimatické údaje.

B.2 Celkový popis stavby

B.2.1 Základní charakteristika stavby a jejího užívání

a) nová stavba nebo změna dokončené stavby

Jedná se o opravu potrubí stávající jednotné kanalizace ve správě VAK Pardubice a. s. Oprava bude provedena bezvýkopově vložením vnitřní výstelky. Nedochází zde provedením k rozšíření původního ochranného pásma stavby.

b) účel užívání stavby

Stavba je za současného stavu využívána jako jednotná veřejná kanalizace (ve správě VAK Pardubice a. s.). Po provedení opravy potrubí bude tato stavba využívána stejným provozovatelem ke stejnému účelu.

c) trvalá nebo dočasná stavba

Jedná se o trvalou stavbu.

d) informace o vydaných rozhodnutích o povolení výjimky z technických požadavků na stavby a technických požadavků zabezpečujících bezbariérové užívání stavby

Rozhodnutí o výjimkách nebylo vydáno. Jedná se o stavbu podzemní, stavbou dotčené plochy budou uvedeny do původního stavu. Šachtové poklapy budou osazeny do úrovně upraveného terénu, nebudou tedy tvořit překážku osobám se sníženou schopností pohybu a orientace.

e) informace o splnění podmínek závazných stanovisek dotčených orgánů

Podmínky stanovisek dotčených orgánů byly splněny – viz dokladová část dokumentace.

f) ochrana stavby podle jiných právních předpisů

Nejedná se o památkově chráněnou stavbu.

g) navrhované parametry stavby

Jedná se o úsek jednotné kanalizace o celkové délce 74,2 m, který je kruhového profilu DN 300. Kapacita původního potrubí bude zachována. Provedením vnitřní výstelky sice dojde k malému zmenšení průtočného profilu, výrazně však dojde k zlepšení hydraulických vlastností povrchu potrubí. Tímto pak dojde celkově k zlepšení kapacitních vlastností potrubí.

h) základní bilance stavby

Stavba si po výstavbě nebude žádat přísun energií nebo hmot. Stavba nebude produkovat odpady a emise. Jedná se o podzemní stavbu, kterou budou odváděny odpadní vody jednotné kanalizace, avšak stavba sama o sobě dešťové nebo splaškové vody produkovat nebude.

i) základní předpoklady výstavby

Návrh stavby řeší v tomto úseku opravu stávající stoky jednotné kanalizace. Provést opravu tohoto potrubí je třeba ještě dřív, než by došlo k zborcení stěn potrubí a

tím znemožnění provedení opravy bezvýkopovým vložením výstelky. V tom případě by muselo dojít k výměně potrubí v otevřeném výkopu.

j) orientační náklady stavby

V rámci tohoto stupně dokumentace bude zpracován oceněný položkový výkaz výměr, který bude předán investorovi stavby.

B.2.2 Bezpečnost při užívání stavby

Při provozování a údržbě stavby budou dodržovány veškeré předpisy provozovatele ohledně bezpečnosti práce a hygieny práce. Při provádění stavebních prací nutno dodržovat standardní technické normy a postupy. Pracovníci stavby budou vyškoleni a protokolárně přezkoušeni z bezpečnostních předpisů. Stavba musí respektovat zejména Zákon č.309/2006 Sb., kterým se upravují další požadavky bezpečnosti a ochrany zdraví při práci v pracovněprávních vztazích a o zajištění bezpečnosti a ochrany zdraví při činnosti nebo poskytování služeb mimo pracovněprávní vztahy (zákon o zajištění dalších podmínek bezpečnosti a ochrany zdraví při práci). Prováděcím právním předpisem je nařízení vlády č.591/2006 Sb. o bližších minimálních požadavcích na bezpečnost a ochranu zdraví při práci na staveništích včetně příloh 1 – 5 a další související předpisy a normy.

B.2.3 Základní charakteristika objektů

Stavba není dále členěna na stavební objekty, popis stavby je tedy uveden pro stavbu jako celek.

V rámci této akce je navržena oprava potrubí stávající jednotné kanalizace (ve správě VAK Pardubice a. s.) v délce 74,2 m.

U tohoto úseku potrubí zatím nedošlo k destrukci stěn potrubí (propady). Tedy úsek je způsobilý pro provedení bezvýkopové opravy vnitřní inverzní výstelkou. Provedení opravy je nutné pro předejití destrukce stávajícího potrubí.

Ze strany provozovatele kanalizace (VAK Pardubice a. s.) byla v roce 2023 provedena kamerová prohlídka tohoto úseku potrubí. Tato byla předána jako podklad pro návrh opravy.

Z kamerové prohlídky potrubí vyplývá, že nedošlo ještě ke zborcení stěn potrubí, jsou však na tomto potrubí zaznamenány četné poruchy způsobené korozí povrchu potrubí. Pro předejití zborcení stěn potrubí a pro zajištění těsnosti potrubí je navržena oprava tohoto potrubí vložením výstelky.

Před provedením opravných prací dojde k vyčištění potrubí a jeho kamerové prohlídce ze strany zhotovitele. Tím bude dopřesněn rozsah zednický prováděných sanací (reprofilace potrubí). Bude se jednat o odstranění přesahujících částí v průtočném profilu, dále pak o vyplnění kaveren, které jsou způsobeny korozí povrchu potrubí. Tyto práce je třeba provést před vlastním provedením výstelky, aby finální povrch potrubí byl co možná nejvíce hladký.

Vzhledem k dimenzi potrubí bude možno provádět výstelku ze stávajících poklopů DN600 na kanalizačních šachtách. Po provedení výstelky dojde k osazení šachtových poklopů.

Bude se jednat o textilní výstelku se sytícím pojivem, která bude do potrubí vkládána inverzním způsobem. Po vložení dojde k naplnění výstelky vodou a tím k přilnutí výstelky ke stěně potrubí. Zahřátím vody uvnitř výstelky dojde k vytvrzení původně pružného rukávce na pevnou výstelku.

Po provedení výstelky (po jejím vytvrzení) dojde k odčerpání vody. Následně pak dojde k vyříznutí úseků konců výstelky a k proříznutí napojených přípojek do této stoky. Místa napojení těchto přípojek budou zatěsněna, přípojky zůstanou po provedení opravy napojeny do potrubí jednotné kanalizace.

Výstelka je pro kruhový profil potrubí **DN 300 dl. 74,2** navržena v min. **tl. 8 mm** po vytvrzení. Tato tloušťka vychází z provedeného statického posouzení. Provedeno bude z šachty Š5.

Úseky provádění jsou rozděleny na 2 části.

Úsek	DN 300	Úseky pro provádění	
	délka [m]	délka [m]	č. úseku
Š5-Š6	10,91	10,91	1
Š5-Š4	21,34	63,80	2
Š4-Š3	17,79		
Š3-Š2	17,31		
Š2-Š1	6,80		
Celkem	74,15		

Výchozím místem pro provádění výstelky obou úseků bude šachta **Š5** (km 0,063 24). **První úsek** vtahování výstelky bude prováděn od šachty Š5 (km 0,063 24) k šachtě Š6 (km 0,074 15), **druhý úsek** vtahování výstelky bude prováděn od šachty Š5 (km 0,063 24) po šachtu Š1 (km 0,000 00). Pro provádění výstelky bude potřeba pouze odebrat šachtové poklopy. Po provedení sanace potrubí dojde k osazení nových šachtových poklopů (D400).

U všech šachet (Š1, Š2, Š3, Š4, Š5 a Š6) bude provedena sanace zednickým způsobem. Následně dojde u těchto šachet k osazení šachtových kramlových stupadel (ocelové s PE-HD povlakem). U šachet Š1, Š2 bude celkem osazeno 20 ks stupadel, na každou z šachet tedy 10 ks. U šachet Š3, Š4, Š5 a Š6 bude celkem osazeno 32 ks stupadel, na každou z šachet tedy 8 ks. U všech šachet budou vyměněny stávající šachtové poklopy za nové. Poklopy s pantem a čepem budou pro třídu zatížení D400 (těžká nákladní doprava). Dále budou zhotoveny stavební úpravy kanalizačních spodních částí při samotných sanacích šachet.

Po provedení stavby dojde k provedení kamerové prohlídky opravených úseků potrubí a k vyhotovení protokolu o této prohlídce.

B.2.4 Základní charakteristika technických a technologických zařízení

V rámci návrhu nejsou navržena technická ani technologická zařízení.

B.2.5 Zásady požárně bezpečnostního řešení

Jedná se o podzemní stavbu kanalizačního zařízení bez požárního rizika. Na šachtových poklopech budou osazeny poklopy pro třídu zatížení D400 (těžká nákladní doprava), poklopy budou osazeny výškově do úrovně upraveného terénu. Poklopy tedy nebudou tvořit překážku při případném zásahu vozidel záchranného integrovaného systému – budou moci být pojížděny i hasičskými vozidly.

B.2.6 Hygienické požadavky na stavby

Při provozování a údržbě stavby budou dodržovány veškeré předpisy provozovatele ohledně bezpečnosti práce a hygieny práce.

B.2.7 Ochrana stavby před negativními účinky vnějšího prostředí

a) protipovodňová opatření

Místo stavby se nachází mimo vyhlášené záplavové území Q_{100} a mimo aktivní záplavovou zónu. Protipovodňová opatření tedy nejsou v rámci této akce řešena.

b) ostatní účinky – vliv poddolování, výskyt metanu apod.

Stavba není navržena v poddolovaném území ani území s výskytem metanu.

B.3 Připojení na technickou infrastrukturu

a) napojovací místa na stávající technickou infrastrukturu, dotčená ostatní technická infrastruktura

Jedná se o opravu potrubí úseku stávající jednotné kanalizace ve správě VAK Pardubice a. s. Oprava je navržena bezvýkopově. Zásah do povrchu terénu se v rámci této akce nepředpokládá. Opravovaný úsek je napojen do stávající jednotné kanalizace v místě šachty Š1 (km 0,000 00). Po provedení opravy potrubí toto zůstane zachováno.

V místech dotčených stavbou se nacházejí ostatní sítě technické infrastruktury.

V rámci této akce došlo k oslovení těchto správců sítí s cílem získat údaje o existenci a poloze těchto sítí. Dle vyjádření správců sítí se v dotčené lokalitě nacházejí inženýrské sítě ve správě:

- Podzemní silové vedení NN a VN (ČEZ Distribuce, a. s.)
- Podzemní optické vedení (Telco Pro Services a. s.)
- vodovod (VAK Pardubice a. s.)
- jednotná kanalizace (VAK Pardubice a. s.)
- Plynovod NTL (GasNet s. r. o.)
- Sdělovací podzemní kabel (CETIN a. s.)
- Kabel veřejného osvětlení (Technické služby města Přelouče)
- Dešťová kanalizace

Při výstavbě dojde k dotčení ochranných pásem výše uvedených inženýrských sítí. Před započítím provádění prací je třeba prostřednictvím jednotlivých správců sítí provést jejich vytyčení – zákresy v projektové dokumentaci jsou pouze orientační. Při křížení a souběhu se stávajícími inženýrskými sítěmi je dodržena norma ČSN 73 60 05 o prostorovém uspořádání sítí technické infrastruktury.

b) připojovací rozměry, výkonové kapacity, délky

Napojení opravovaného úseku na stávající jednotnou kanalizaci zůstane zachováno dle stávajícího stavu.

B.4 Dopravní řešení

a) popis dopravního řešení včetně bezbariérových opatření

Jedná se o podzemní stavbu jednotné kanalizace. Šachtové poklopy budou osazeny výškově do úrovně upraveného terénu, nebudou tedy tvořit překážku osobám s omezenou schopností pohybu a orientace.

Pro přístup k místu bezvýkopové opravy kanalizace budou využívány stávající přístupové a příjezdové cesty.

b) napojení území na stávající dopravní infrastrukturu

Příjezd k místu uložení jednotné kanalizace bude po stávající místní asfaltové komunikaci. Pro stavbu kanalizace jako takovou není třeba výstavby nové dopravní infrastruktury.

B.5 Řešení vegetace a souvisejících terénních úprav

Při opravě potrubí budou dotčené plochy uváděny do původního stavu, nejsou zde navrženy žádné terénní úpravy (snižování nebo zvyšování původní úrovně terénu). Nepočítá se zde též s kácením stromů. Na zelených plochách dotčených stavbou (pouze v těsné blízkosti šachtových poklopů) bude na vegetační úpravy použita k ohumusování propařená zemina o tl. min. 15 cm a oseta travním semenem v množství min. 30g/m². Travnaté plochy budou odpleveny herbicidním postřikem a založeny v souladu s ČSN 839011 a ČSN 839031. Vytěžená zemina je k úpravě zelených ploch nepřijatelná. Jedná se o bezvýkopovou opravu kanalizace v celé délce 74,2 m. Vegetační úpravy se předpokládají tedy pouze v těsné blízkosti šachtových poklopů. Bude se jednat o dotčenou plochu cca 2 m².

B.6 Popis vlivů stavby na životní prostředí a jeho ochrana

a) vliv stavby na životní prostředí – ovzduší, hluk, voda, odpady a půda

Stavba svým charakterem nepodléhá povinnému hodnocení dle zákona 17/92 Sb. o životním prostředí.

Při realizaci této stavby se nelze vyhnout jistému dopadu na ŽP vlivem činností stavebních mechanismů apod. Tyto dopady lze však minimalizovat dobrou spoluprací hlavních partnerů výstavby.

Z hlediska ovzduší, hluku a odpadů nedojde realizací stavby ke změně stavu. Z hlediska půdy a podzemní vody dojde realizací stavby k zlepšení stávajícího stavu. Provedením opravy potrubí bude zajištěna těsnost porubí a bude tím zamezeno jednak pronikání odpadních vod ven ze stoky, jednak pronikání podzemních vod do stoky.

b) vliv stavby na přírodu a krajinu

V průběhu prací bude respektován zákon č. 114/1992 Sb. o ochraně přírody a krajiny ve znění pozdějších předpisů. Z hlediska ochrany přírody a krajiny nesmí při stavebních pracích dojít k poškození dřevin a kořenového systému. Výkopové práce budou probíhat v min. odstupové vzdálenosti 1,5 m od paty kmene stromu. V případě přetnutí kořenů tyto zatříť fungicidním přípravkem. V případě provádění prací v blízkosti stromů budou kmeny těchto stromů obedněny. V rámci návrhu není počítáno s kácením stromů.

c) vliv stavby na soustavu chráněných území Natura 2000

Stavba se nachází mimo chráněné území Natura 2000.

d) způsob zohlednění podmínek závazného stanoviska posouzení vlivu záměru na životní prostředí, je-li podkladem

Závazné stanovisko vlivu záměru na životní prostředí není podkladem.

e) závěry o nejlepších dostupných technikách, integrované povolení

Integrované povolení nebylo vydáno, posuzování z hlediska nejlepších dostupných technik nebylo prováděno – odváděny budou pouze dešťové vody a splaškové vody bez dalších technologických úprav.

f) navrhovaná ochranná a bezpečnostní pásma

Ochranné pásmo kanalizace do DN 500 je 1,5 m od vnějšího líce potrubí na obě strany. Oprava je navržena vložení vnitřní výstelky do potrubí. Nedojde tím tedy oproti stávajícímu stavu k rozšíření stávajícího ochranného pásma tohoto potrubí.

B.7 Ochrana obyvatelstva

Stavba po dokončení nebude sloužit jako úkryt civilní obrany. Stavba a její provoz nebude vytvářet situace, při kterých by byla ohrožena civilní ochrana obyvatelstva. Řádným provedením opravy tohoto potrubí bude předcházeno případným haváriím potrubí, které by mohly způsobovat návazné propady povrchu terénu.

B.8 Zásady organizace výstavby

a) potřeby a spotřeby rozhodujících médií a hmot, jejich zajištění

Součástí tohoto stupně dokumentace bude položkový výkaz výměr. Vzhledem k dimenzi potrubí bude možno provádět výstelku ze stávajících poklopů DN600 na kanalizačních šachtách. V rámci této akce se tedy nepředpokládají zemní práce. Potřeba bude pouze materiál a hmoty pro zednické vyspravení šachet. Zajištění těchto materiálů bude na zhotoviteli stavby, který bude vybrán ve výběrovém řízení – nelze zhotoviteli určovat, kde má stavební materiál koupit. Vzhledem k standardním navrženým stavebním materiálům se nepředpokládají problémy se získáním těchto materiálů a hmot.

b) odvodnění staveniště

Dle předpokladu se bude hladina podzemní vody pohybovat cca na úrovni dna stávající kanalizace. Tedy se dá předpokládat, že při provádění opravy potrubí nedojde k zastižení spodní vody.

c) napojení staveniště na stávající dopravní a technickou infrastrukturu

Na místo stavby je možný příjezd po stávajících veřejných komunikacích. V místě stavby se nacházejí stávající vodovodní řady ve správě VAK Pardubice a. s. Tyto vodovodní řady bude možno využít pro zásobování staveniště vodou (po předchozí dohodě zhotovitele s provozovatelem na způsobu napojení a způsobu měření). V místě stavby se nachází stávající vedení NN ve správě ČEZ Distribuce, které bude možno využít pro zásobování staveniště elektrickou energií (po předchozí dohodě zhotovitele s provozovatelem na způsobu napojení a způsobu měření).

d) vliv provádění stavby na okolní stavby a pozemky

Oprava potrubí je navržena v celé délce 74,2 m bezvýkopově.

e) ochrana okolí staveniště a požadavky na související asanace, demolice a kácení dřevin

Při stavbě dojde k dílčímu a dočasnému vlivu na ŽP a to zejména omezením dopravy a prováděním prací v zástavbě (hluk, prach, bláto). Povinností investora i zhotovitele stavby bude tyto nepříznivé účinky provádění stavby vhodným postupem a koordinací minimalizovat. V rámci této akce se nepočítá s asanacemi nebo demolicemi. Stavbou dotčené plochy budou uváděny do původního stavu. V rámci stavby není navrženo kácení dřevin. Místo stavby bude řádně oploceno proti vniknutí nepovolaných osob.

f) maximální zábory pro staveniště

Rozsah staveniště nepřesáhne stavbou dotčené pozemky uvedené výše v této zprávě, a které jsou též zakreslené na příloze C.2 Katastrální situační výkres. Zařízení

staveniště se předpokládá na jednom ze stavbou dotčených pozemků. Podrobněji bude řešeno v návaznosti na vybraného zhotovitele a jeho požadavky v době provádění. Každopádně však vždy po předchozí dohodě s majitelem pozemku.

g) požadavky na bezbariérové obchozí trasy

Dotčené území je za stávajícího stavu převážně bezbariérové. Při provádění prací nedojde k uzavření tras pro pěší – bezbariérový provoz bude v lokalitě zachován, nejsou navrženy obchozí trasy.

h) maximální produkovaná množství a druhy odpadů a emisí při výstavbě, jejich likvidace

Nakládání s odpady bude probíhat dle vyhlášky č. 93/2016 Sb. O Katalogu odpadů, která nahrazuje vyhlášku č. 381/2001 Sb., Katalog odpadů.

- veškeré odpady, které budou vznikat při provádění stavby, budou využívány případně odstraňovány způsobem, který neohrožuje lidské životy a životní prostředí a který je v souladu se zákonem č. 185/2001 Sb., o odpadech a o změně některých dalších zákonů, v platném znění (dále jen zákon o odpadech), a se zvláštními předpisy.
- vzniklé odpady budou shromažďovány utříděné podle druhů a kategorií, zabezpečeny před znehodnocení nebo jiným nežádoucím únikem, bude zajištěno přednostně jejich využití, důsledně oddělován odpad nebezpečný, např. uniklé ropné látky apod. (§ 16. odst. 1 písm. a/, b/, d/ -f/ zákona o odpadech)
- odpady, které nemůže původce sám využít nebo odstranit v souladu se zákonem o odpadech, je povinen převést do vlastnictví pouze osobě oprávněné k jejich převzetí (§ 16. odst. 1 c/ zákona o odpadech)
- při provádění stavebních prací bude vedena průběžná evidence o odpadech a způsobech nakládání s nimi (§ 16. Odst.1 písm. g/a §39 odst.1/ a2/ zákona o odpadech a §21 a §22 vyhlášky MŽP č. 383/2001 Sb., o podrobnostech nakládání s odpady v platném znění)

Recyklace odpadů je v hierarchii způsobu nakládání s odpady upřednostněna před odstraněním odpadů (§9a zákona o odpadech)

Ke kolaudačnímu řízení bude předložena specifikace druhů a množství odpadů vzniklých v procesu stavby a budou doloženy kopie dokladů o předání odpadu osobě oprávněné k převzetí odpadu.

Množství vybourané suti odvážené na skládku bude uvedeno v položkovém výkazu výměr zpracovaném v rámci tohoto stupně dokumentace. Množství produkovaného odpadu typu - obaly od stavebních materiálů a podobně bude zřejmé až při provádění stavby, předpokladem je během provádění prací produkce následujících druhů a množství odpadu:

Katalogové číslo odpadu	Kategorie (O, N)	Název odpadu	Předpokládané množství (t)	Způsob nakládání	Oprávněná osoba k převzetí (Název, IČ, IČZ)**)
15 01 01	O	Papírové a lepenkové obaly	0,1	Odevzdání k recyklaci	Oprávněnou osobu k převzetí určí zhotovitel vybraný ve výběrovém řízení

Katalogové číslo odpadu	Kategorie (O, N)	Název odpadu	Předpokládané množství (t)	Způsob nakládání	Oprávněná osoba k převzetí (Název, IČ, IČZ)**)
15 01 02	O	Plastové obaly	0,1	Odevzdání k recyklaci	Oprávněnou osobu k převzetí určí zhotovitel vybraný ve výběrovém řízení
15 01 03	O	Dřevěné obaly	0,1	Odvoz na skládku	Oprávněnou osobu k převzetí určí zhotovitel vybraný ve výběrovém řízení
17 01 01	O	Beton	1,0	Odvoz na skládku	Oprávněnou osobu k převzetí určí zhotovitel vybraný ve výběrovém řízení
17 05 04	O	Zemina a kamení neuvedené pod číslem 17 05 03	1,0	Odvoz na skládku	Oprávněnou osobu k převzetí určí zhotovitel vybraný ve výběrovém řízení

i) bilance zemních prací, požadavky na přísun nebo deponie zemin

Zemní práce se v rámci této akce nepředpokládají. Před zahájením prací zajistí zhotovitel trvalou skládku pro vybouranou suť (po dohodě s investorem akce). Součástí tohoto stupně dokumentace je položkový výkaz výměr. Vybouraná suť a zemina bude odvážena na skládku – předpokládaná vzdálenost 15 km.

j) ochrana životního prostředí při výstavbě

Stavba svým charakterem nepodléhá povinnému hodnocení dle zákona 17/92 Sb. o životním prostředí. Při realizaci této stavby se nelze vyhnout jistému dopadu na ŽP vlivem činností stavebních mechanismů (prach, hluk, bláto). Tyto dopady lze však minimalizovat dobrou spoluprací hlavních partnerů výstavby. Při stavbě se nepočítá s kácením stromů nebo jiné vzrostlé vegetace.

k) zásady bezpečnosti a ochrany zdraví při práci na staveništi

Při provádění stavebních prací nutno dodržovat standardní technické normy a postupy. Pracovníci stavby budou vyškoleni a protokolárně přezkoušeni z bezpečnostních předpisů.

Stavba musí respektovat zejména Zákon č.309/2006 Sb., kterým se upravují další požadavky bezpečnosti a ochrany zdraví při práci v pracovněprávních vztazích a o zajištění bezpečnosti a ochrany zdraví při činnosti nebo poskytování služeb mimo pracovněprávní vztahy (zákon o zajištění dalších podmínek bezpečnosti a ochrany zdraví při práci). Prováděcím právním předpisem je nařízení vlády č.591/2006 Sb. o bližších minimálních požadavcích na bezpečnost a ochranu zdraví při práci na staveništích včetně příloh 1 – 5 a další související předpisy a normy.

Bezpečné provádění prací musí být také v souladu s Nařízením vlády Č.362/2005 Sb. o bližších požadavcích na bezpečnost a ochranu zdraví při práci na pracovištích s nebezpečím pádu z výšky nebo do hloubky.

Zvýšenou pozornost je třeba také věnovat hygienickým podmínkám při styku se stávající kanalizační sítí. Zvýšenou pozornost též nutno věnovat podmínkám při práci v komunikacích, při provádění zemních prací v blízkosti podzemních a nadzemních vedení.

Pracovníci zhotovitele stavby budou prokazatelně proškoleni a seznámeni s existencí a polohou inženýrských sítí. Zároveň budou seznámeni s podmínkami a technologickým postupem zemních prací prováděných v ochranných pásmech jednotlivých inženýrských sítí.

l) úpravy pro bezbariérové užívání výstavbou dotčených staveb

Dotčené území je za stávajícího stavu převážně bezbariérové. Prováděním prací v rámci této akce dojde k uzavření místní komunikace v ulici Tůmy Přeloučského (křižovatka před městským úřadem u č. p. 332 a č. p. 135). Uzavření se předpokládá po dobu provádění prací u šachty Š1 (předpokládaná doba uzavření 1 až 2 dny). Předpokladem pro objízdnu trasu je jednosměrná ulice Riegrova, ulice Pardubická a jednosměrná ulice Československého armády, díky které se bude možno napojit na ulici Tůmy Přeloučského.

m) zásady pro dopravní inženýrská opatření

Místo stavby:	ulice Tůmy Přeloučského (za poštou), k. ú. Přelouč
Kraj:	Pardubický
Zahájení stavby:	předpoklad druhá polovina roku 2024
Objednatel dokumentace:	Vodovody a kanalizace Pardubice a. s.
Projektant:	Multiaqua s.r.o., Veverkova 1343, 50002 Hradec Králové

Přehled výchozích podkladů

- Průzkum v místě stavby
- Zadání obecním úřadem
- TP 66 Zásady pro přechodné dopravní značení na pozemních komunikacích
- Zásady pro označování pracovních míst na pozemních komunikacích (©CDV2003)

Základní údaje charakterizující DIO

Popis stavby

Předmětem řešení jsou dopravně inženýrská opatření – přechodné značení, které bude osazováno a prováděno po dobu výstavby investiční akce: „**Přelouč, ul. Tůmy Přeloučského (za poštou) – kanalizace**“. Účelem opatření je minimalizovat negativní dopad na dopravu v místě stavby a přilehlém okolí.

Požadavky na realizaci stavby

Návrh je řešen s ohledem na příslušné předpisy a platné ČSN, slouží jako podklad pro jednání s orgány státní správy.

Zdůvodnění opatření

Stavba svou povahou rozhodně vyvolá omezení provozu na pozemních komunikacích.

Umístění stavby

Přelouč, místní komunikace, zelený pás v ul. Tůmy Přeloučského (za poštou), Pardubický kraj

Věcné a časové vazby

Omezení dopravy je časově vázáno na investiční akci: Přelouč, ul. Tůmy Přeloučského (za poštou) - kanalizace

Doba dopravních omezení se předpokládá po dobu provádění prací 1 týden.

Provádění přechodného značení, etapovost výstavby

Stavba si při provádění vyžádá určitá omezení dopravy na stávajících veřejných komunikacích, která lze definovat následně:

- omezení rychlosti na místních silnicích
- možnost zvýšeného znečištění vozovek výjezdem ze stavby (stavba musí v tomto směru přijmout příslušná opatření dle platných předpisů a zajistit čištění vozovek při výjezdu ze staveniště)

Po dobu realizace stavby se na komunikacích v obou směrech navrhuje osazení svislých dopravních značek:

- A 15 Práce na silnici (s dodatkovou tabulkou „výjezd vozidel stavby“)
- B 20a Nejvyšší dovolená rychlost 30 km/hod

Označení dopravních omezení bude bez výjimky prováděno dle **TP 66 – Zásady pro přechodné dopravní značení na pozemních komunikacích 3. vydání 2015 (v době provádění aktuální)**.

Přechodné značení bude osazováno a uplatňováno vždy na okamžitou situaci na staveništi.

Stavba nebude zasahovat do hlavních tahů komunikací (ŘSD nebo SÚS Pk). Zásah je zde pouze do místní asfaltové komunikace v ul. Tůmy Přeloučského (za poštou).

Celá stavba je navržena k provádění bezvýkopově. Vzhledem k dimenzi potrubí bude možno provádět výstelku ze stávajících poklopů DN600 na kanalizačních šachtách. Pro provádění bude potřeba manipulační prostor u šachet Š1, Š5 a Š6.

Dopravní značení pro omezení provozu na komunikacích budou bez výhrady provedeny dle **TP 66 – Zásady pro přechodné dopravní značení na pozemních komunikacích 3. vydání 2015 (v době provádění aktuální)**.

Objízdné trasy

V rámci této akce dojde k uzavření místní komunikace v ulici Tůmy Přeloučského (křižovatka před městským úřadem u č. p. 332 a č. p. 135). Předpokladem pro objízdnou trasu je jednosměrná ulice Riegrova, ulice Pardubická a jednosměrná ulice Československého armády, díky které se bude možno napojit na ulici Tůmy Přeloučského. Uzavření se předpokládá po dobu provádění prací u šachty Š1 (předpokládaná doba uzavření 1 až 2 dny).

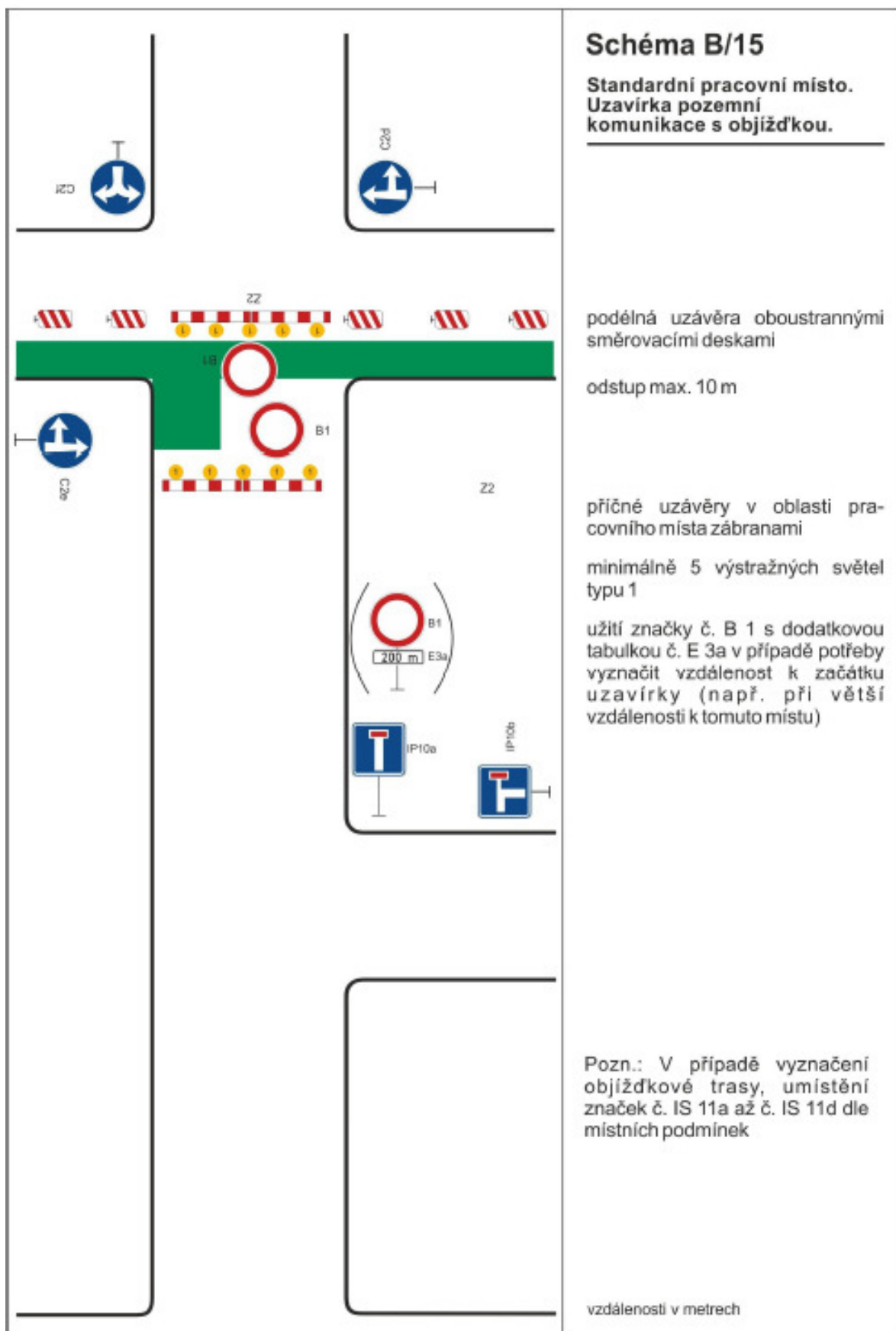
Dále bude zakázáno parkovat v místě prostoru kolem šachty Š5 a budou zde umístěné značky pro zákaz zastavení. Z této šachty Š5 se totiž bude vtahovat výstelka a bude muset být zde umožněn příjezd staveništní dopravy.

Závěr

Veškerá omezení dopravy budou oznámeny dotčeným orgánům, a to:

- Hasičský záchranný sbor
- Rychlá zdravotnická služba
- Policie ČR
- Pardubický kraj
- Místní obecní a městské úřady

Na níže uvedeném schématu je pak znázorněna uzavírka místní komunikace v ulici Tůmy Přeloučského (u č. p. 332 a č. p. 135 před městským úřadem) po dobu provádění prací na opravě potrubí jednotné kanalizace v rámci této akce.



n) stanovení speciálních podmínek pro provádění stavby – provádění stavby za provozu, opáření proti účinkům vnějšího prostředí při výstavbě

Speciální podmínky pro provádění nejsou stanoveny. Jedná se o poměrně standardní opravu jednotné kanalizace.

o) postup výstavby, rozhodující dílčí termíny

Postup provedení je poměrně rychlý. Dobu provádění je třeba směřovat do předpokládaného bezdeštného období. Nejprve dojde k vyčištění potrubí a provedení kamerové prohlídky před vkládáním vložky. Po vyjmutí šachtových poklopů pro provádění by bylo provedeno zednické vyspravení vnitřního povrchu stok a odstranění přečnívajících částí v potrubí. Následně by byla vložena výstelka a provedeno její vytvrzení (horkou vodou). Dále pak obnovení napojení přípojek (proříznutí a sanace místa jejich napojení). Současně s tím by probíhaly opravy (zednické vyspravení) šachet na dotčeném úseku (včetně doplnění stupadel). Po provedení prací by byla provedena kamerová prohlídka opraveného úseku potrubí.

B.9 Celkové vodohospodářské řešení

Celá navrhovaná stavba je vodním dílem a vodohospodářské řešení je popisováno v průběhu této zprávy. Zde je uvedeno stručné shrnutí návrhu jako celku.

Jedná se o bezvýkopovou opravu stávajícího úseku jednotné kanalizace ve správě VAK Pardubice a. s. Provedením opravy nedojde ke změně účelu užívání ani k změně kapacitních vlastností.

Celá stavba je navržena k provádění bezvýkopově. Vzhledem k dimenzi potrubí bude možno provádět výstelku ze stávajících poklopů DN600 na kanalizačních šachtách.

Cílem navrhované opravy je zajištění spolehlivého provozu této stoky a zajištění těsnosti této stoky. Dále pak předejít případnému zborcení profilu této stoky z důvodu poškození potrubí od koroze.